

Rastita ruutu oikean viikonpäivän kohdalta aina, kun olet ottanut injektion.

Vko 1 maanantai tiistai keskiviikko torstai perjantai lauantai sunnuntai

Vko 2 maanantai tiistai keskiviikko torstai perjantai lauantai sunnuntai

Vko 3 maanantai tiistai keskiviikko torstai perjantai lauantai sunnuntai

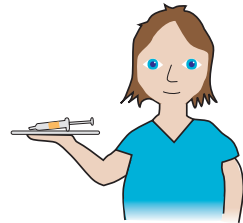
Vko 4 maanantai tiistai keskiviikko torstai perjantai lauantai sunnuntai

* Toista samalla tavalla pitempien hoitojen yhteydessä.

Päivittäinen annos riippuu painostasi, ja se tulee ottaa samaan aikaan joka päivä.

Paino: kg

Annos: IU Fragminia



Lisätietoa Fragmin-valmisteesta saat verkkosivulta www.fragminpatient.se.

Fragmin® (daltepariinatrium), injektioneste, liuos. Reseptilääke. Lue lääkeettä koskevat tiedot pakkausselosteesta. Täydet lääkeettä koskevat tiedot löytyvät osoitteesta www.fass.se. **Fragmin-valmistetta käytetään:** syvän laskimotukoksen (verisuonitukoksen) ja keuhkoverisuonitukoksen hoitoon, syvän laskimotukoksen (verisuonitukoksen) ja keuhkoverisuonitukoksen ehkäisyyn syöpäpotilaille, veren hyytymisen estoon dialyysin tai verensuodatuksen yhteydessä munuaishäiriöihin liittyen, verisuonitukosten estoon leikkausten yhteydessä ja jos liikkuminen on rajoitettua äkillisen sairauden, kuten sydämen vajaatoiminnan tai vakavan infektion vuoksi, sekä epävakaan sepelvaltimotautin hoitoon. **Fragmin-valmistetta ei tule käyttää, jos sinulla on tällä hetkellä tai on aiemmin ollut jokin seuraavista:** allergia daltepariinille, hepariinille tai jollekin muulle tämän lääkkeen ainesosalle, trombosytopenia (vähentynyt verihiutaleiden määrä), maha- tai pohjukaissuolihaava, aivoverenvuoto tai muu aktiivisessa vaiheessa oleva verenvuototila, lisääntynyt verenvuototaipumus, bakteerin aiheuttama sydäntulehdus (septinen endokardiitti), keskushermosto-, silmä- tai korvavamma tai -leikkaus. Selkäydinanesesiaa tulee välttää Fragmin-hoidon aikana akuutin syvän laskimotukoksen tromboosin, keuhkoverisuonitukosten tai epävakaan sepelvaltimotautin yhteydessä. Valmisteyhteenvedo on viimeksi tarkistettu 30. lokakuuta 2016.

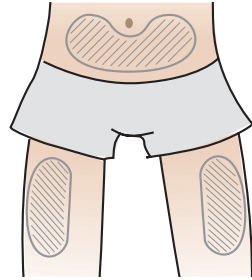
PP-FRA-SWE-0231_juni-2018

Fragmin[®]
daltepariinatrium

Miten Fragmin[®]-valmistetta
käytetään
Potilaan ohjeet



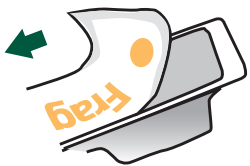
Lääkärisi antaman ohjeen mukaan tarvitset yhden pistoksen päivässä. Tämä pistos annetaan aina ihon alle, mikä tarkoittaa, että pistät ruiskeen vatsan, reiden etu- tai sivuosan tai pakaran ylä- tai sivuosan ihon rasvakerroksen alle. Voit vaihdella näiden eri pistoskohtien välillä. Katso kuvaa.



Liittykö injektioihin riskejä?

Ruiskeen pistäminen saattaa tuntua hieman epä mukavalta ensimmäisellä kerralla, joten noudata tämän esitteen vaiheittaisia ohjeita huolellisesti. Pistoksen antamisen jälkeen voi ilmaantua mustelmia, mutta se on täysin vaaratonta.

Noudata näitä ohjeita, jos sinulle on määrätty Fragmin® -valmistetta (daltepariininatrium) kertakäyttöisinä annospistoksina.

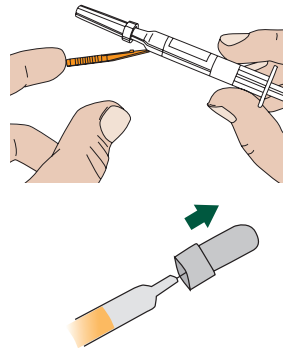


1

Pese kätesi. Poista ruiskupakkauksen suojapaperi kokonaan. Puhdista pistoskohta desinfiointiaineella tai saippualla ja vedellä ennen pistoksen antamista. Käännä muovipakkaus niin, että ruisku on kädessäsi siten, ettet paina mäntää alas.

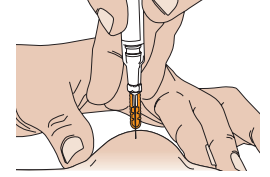
2

Tartu värilliseen suojukseen ja taita se pois ruiskun päältä. Poista harmaa neulansuojus vetämällä se suoraan ulospäin. Ruisku sisältää pienen ilmakuplan, johon sinun ei tarvitse kiinnittää huomiota. Suurin osa pysyy ruiskun yläosassa, ja se pieni määrä ilmaa, joka voi joutua rasvakudokseen, on vaaratonta.



3

Nipistä vatsan ihoasi niin, että pitelet rasvapoimua sormiesi välissä. Pitele poimua koko pistoksen antamisen ajan. Työnnä koko neula 45–90 asteen kulmassa keskelle ihopoimua.



↓

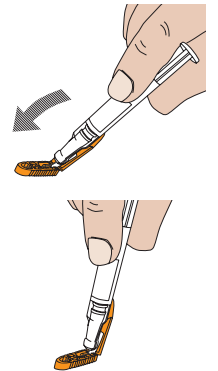


4

Tyhjennä koko ruiskun sisältämä Fragmin-valmiste. Ennen neulan vetämistä ulos vedä se puolittain ulos ja laske viiteen. Vedä sitten koko neula ulos. Älä hankaa ihoa pistoksen jälkeen.

5

Aseta värillinen suojus kovalle, vakaalle alustalle, kierrä ruiskua ylöspäin kädelläsi, niin että neula työntyy suojukseen ja lukittuu paikoilleen. Taita sitten neulaa, kunnes ruisku on yli 45 asteen kulmassa tasaista pintaa vasten. Ruiskua ei enää voida käyttää, ja se voidaan viedä sairaalaan tai apteekkiin hävitettäväksi.



Jäljelle jäänyt lääke

Lääkettä ei tule hävittää viemärivereden tai kotitalousjätteen mukana. Kysy apteekista, miten tarpeettomat lääkkeet voidaan hävittää. Näin voidaan suojella ympäristöä.

Katso opetusvideo osoitteessa medicininstruktioner.se.