

Den här broschyren har du fått av din vårdgivare.



**Patientinformation  
till dig som behandlas med  
Praluent® (alirokumab)**

# **INJEKTIONS- GUIDE**

**Praluent 75 mg och 150 mg**

  
**Praluent®**  
alirokumab

# Välkommen

## till vår guide för behandling med Praluent 75 mg och Praluent 150 mg med injektionspenna.

Informationen i denna broschyr är tänkt att komplettera de råd du får från din läkare samt bipacksedeln som medföljer pennan.

Broschyren är framtagen för att du alltid ska känna dig trygg och bekväm med att ta din medicin.

## Innehåll

Målet med behandlingen .....	3
Hur du bör förvara Praluent .....	4
Praluent förfylld penna .....	5
Förberedelse innan injektion .....	6
Hur du injicerar .....	8
Allmän information .....	10
Behandlingsdagbok .....	11

## Målet med behandlingen

**Ateroskleros, åderförfattning**, är den viktigaste riskfaktorn för hjärtinfarkt och stroke. Blodfetter lagras i kärlväggarna och blodförsörjningen till viktiga organ som hjärta och hjärna försämras. Det är därför viktigt att sänka nivåerna av farliga blodfetter.

Denna broschyr har vi skrivit till dig som har förhöjda blodfetter och har blivit ordinerad Praluent av din läkare.

### Målet med din behandling är:

- Att sänka halten av LDL-kolesterol i blodet.
- Att sänka halterna av andra sjukdomsframkallande fettpartiklar i blodet.
- Att minska risken för att insjukna i hjärtinfarkt och stroke.

### Injicera Praluent 75 mg eller 150 mg varannan vecka.

För enkelhetens skull, bestäm dig för att injicera en specifik dag. Det är viktigt att du följer din läkares ordination och meddelar sjukvården om du av någon anledning frångår given ordination. Det är också viktigt att du inte avslutar annan medicinering som du har ordinerats av din läkare. Oftast ges Praluent som tillägg till annan blodfettssänkande behandling.

Om det är något du undrar över vad gäller din behandling, tveka aldrig att fråga din sjuksköterska eller läkare.

## Hur du bör förvara Praluent

- Förvara Praluentpennan utom syn- och räckhåll för barn.
- Förvara pennan i kylskåp (2 °C till 8 °C). Får ej frysas.
- Förvara pennan i ytterförpackningen för att skydda den mot ljus.
- Om nödvändigt kan enskilda förfyllda pennor förvaras utanför kylskåp vid högst 25 °C under en sammanhängande period av högst 30 dagar, om de är skyddade från ljus. Efter att pennan tagits ut från kylskåpet måste den användas inom 30 dagar eller kasseras.
- Efter användning, släng pennan i avsedd behållare. Fråga apotekspersonalen.

### Vad du inte bör göra.

- **Frys inte** pennan.
- **Skaka inte** pennan.
- **Utsätt inte** pennan för direkt solljus.
- **Utsätt inte** pennan för extrem värme
- **Rör inte** det gula säkerhetsskyddet.
- **Använd inte** pennan om den tappats eller skadats.
- **Använd inte** pennan om den blå skyddshylsan saknas eller inte är ordentligt fastsatt.
- **Använd inte** pennan om läkemedlet är missfärgat eller grumligt, eller om det innehåller flagor eller synliga partiklar.
- **Använd inte** pennan om utgångsdatum har passerats.
- **Använd inte** pennan om fönstret är sprucket. Oroa dig inte om du ser en luftbubbla, det är normalt.

Fråga apotekspersonalen hur du ska kasta läkemedel som inte längre används. Dessa åtgärder är till för att skydda miljön.

## Praluent förfylld penna

Din Praluentpenna är färdig att användas och har utformats så att du eller din vårdgivare kan administrera dosen i hemmet.

### Aktiveringsknapp

Grön knapp (75 mg), grå knapp (150 mg)

### Pennkropp

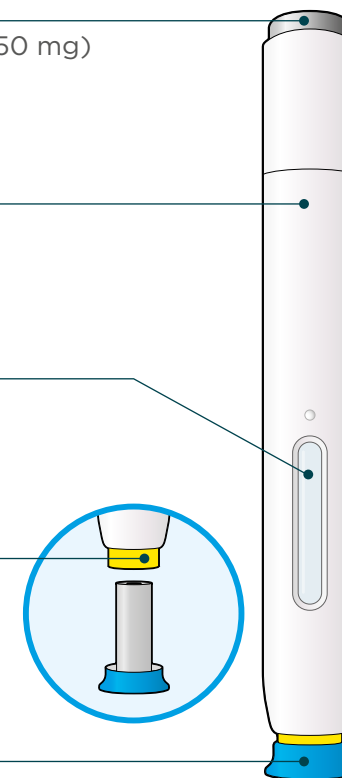
### Fönster

### Gult säkerhetsskydd

Nålen sitter på insidan.

### Blå skyddshylsa

Skyddar dig från nålen tills du är redo att injicera.



## Förberedelse innan injektion

**Innan du börjar kommer du att behöva:** Praluentpennan, alkoholservetter, en bomullstuss eller gasbinda, samt en sticksäker behållare.

### 1 Låt pennan anta rumstemperatur i 30 till 40 minuter.

- Ta ut pennan ur kylskåpet 30–40 minuter innan användning. Rumstemperaturen ska vara 18–25 °C.



### 2 Tvätta händerna.

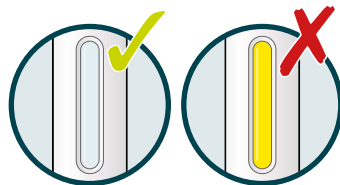
- Tvätta händerna med tvål och vatten.

### 3 Kontrollera utgångsdatum.

- Kontrollera utgångsdatum, använd ej om datum gått ut.

### 4 Titta i fönstret.

- Titta i fönstret, om det är GULT använd EJ.



## Förbered injektionsstället

### 1 Rengör

- Tvätta händerna med tvål och vatten och rengör sedan huden på injektionsområdet med en alkoholservett.

### 2 Injicera

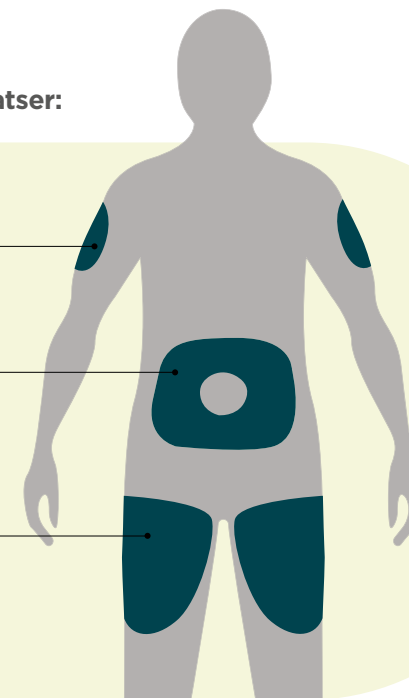
- Du kan injicera på låren, överarmarna eller på magen, (dock inte närmare än 5 cm från naveln).
- **Injicera ej** i hud som är öm, hård, röd eller varm.
- **Injicera ej** i område nära en synlig ven.
- **Undvik** att sticka dig på exakt samma ställe varje gång.

### Rekommenderade injektionsplatser:

Yttre sidan av överarmarna

Magen  
(Utom området  
5 cm från naveln)

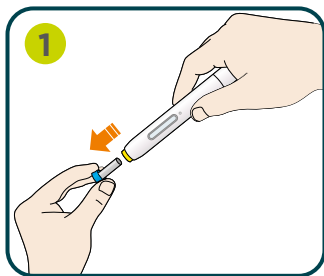
Låren



## Hur du injicerar

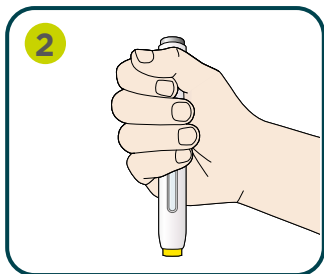
### 1 Dra av den blå skyddshylsan

- Använd inte pennan om den blå skyddshylsan saknas eller inte är ordentligt fastsatt.
- **Dra inte** av den blå skyddshylsan innan du är redo att injicera.
- **Sätt inte** tillbaka den blå skyddshylsan.



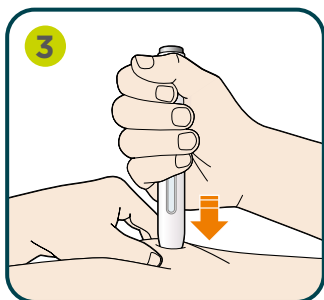
### 2 Håll pennan som på bilden

- Håll pennan så du kan se fönstret. Rikta fönstret mot dig med det gula säkerhetsskyddet nedåt.
- **Rör inte** det gula säkerhetsskyddet. Där finns nålen.
- **Tryck inte** pennan mot din hud förrän du är redo att injicera.



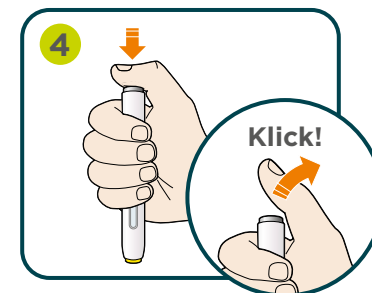
### 3 Kläm ihop huden

- Kläm ihop huden vid injektionsstället (gäller ej överarm). Håll huden så under hela injektionen.
- Håll pennan mot huden i 90° vinkel, med fönstret mot dig. Tryck lätt tills att det gula nålskyddet ej syns. Håll kvar.



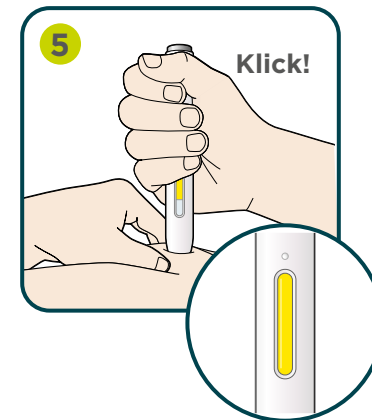
### 4 Starta injektionen

- Tryck ned aktiveringsknappen med tummen och släpp sedan upp den omedelbart.
- Du hör ett klickljud och injektionen startar.



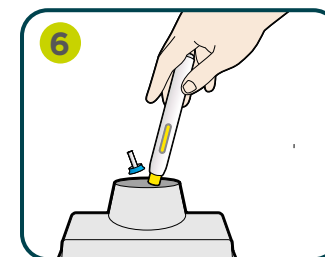
### 5 Håll kvar pennan

- Håll kvar pennan mot huden. Fönstret på pennan ska bli helt gult. Injektionen kan ta upp till 20 sekunder.
- När du hör ett andra klickljud är injektionen klar. Om detta skulle utebli, räkna till 10 och kontrollera att fönstret är helt gult innan du tar bort pennan.



### 6 Kasta penna och skyddshylsa

- Kasta penna och skyddshylsa i en sticksäker behållare efter användning. Förvara alltid behållaren utom syn- och räckhåll för barn.



### ! Glöm inte att notera i dagboken

## Allmän information

- Läkemedlet ska injiceras varannan eller var fjärde vecka vid ungefär samma tid.
- Om du missar att ta en dos av Praluent, injicera den missade dosen så snart som möjligt. Ta sedan nästa dos som planerat enligt injektionsschemat.
- Förvara pennan i kylskåp (2 °C till 8 °C). Praluent kan förvaras utanför kylskåp (vid högst 25 °C) skyddat från ljus under en sammanhängande period av högst 30 dagar.
- Efter att läkemedlet tagits ut från kylskåpet måste det användas inom 30 dagar eller kasseras.
- Förvara pennan i ytterförpackningen, pennan är ljuskänslig. Utsätt ej pennan för hög värme (över 25 °C) eller frysgrader.
- **Använd inte** pennan om fönstret är sprucket. Oroa dig inte om du ser en luftbubbla, det är normalt.

### Tips för att komma ihåg att ta din injektion:

- Notera i t.ex. almanacka eller som påminnelse i telefon eller surfplatta.
- Starta Praluent timer.
- Planera i god tid hur du ska sköta din Praluent-medicinering i samband med resa, tala med din läkare hur du bäst gör detta.

**Om injektionen inte fullföljs, kontakta sjukvården för råd.**

## Behandlingsdagbok

Min sjukvårdskontakt: \_\_\_\_\_

Vecka/ Datum	Vecko- dag	Injektionsställe			Sida		OK
		Lår	Mage	Arm	Höger	Vänster	

## Frågor om Praluent förfylld penna:

För mer information om Praluent förfylld penna gå in på

**www.medicininstruktioner.se** eller **www.fass.se**

Du kan också ringa **08-634 50 00** så kan vi svara på dina frågor.

Kom ihåg att läsa bipacksedeln noggrant.



Till Medicininstruktioner,  
Praluent för patienter

**Praluent**<sup>®</sup> (alirokumab), injektionsvätska i förfyllda injektionspennor 75 mg, 150 mg och 300 mg. Receptbelagt läkemedel. **Indikation:** Praluent används till vuxna med höga kolesterolnivåer i blodet (hyperkolesterolemi, heterozygot familjär och icke-familjär, samt blandad dyslipidemi) samt till vuxna med höga kolesterolnivåer i blodet och med hjärt-kärlsjukdom, för att minska risken för hjärt-kärlhändelser. Det ges tillsammans med en statin (ett vanligt läkemedel för behandling av högt kolesterol) eller statin i kombination med andra kolesterolsänkande läkemedel, om den högsta statindosen inte sänker kolesterolnivåerna tillräckligt eller, ensamt eller tillsammans med andra kolesterolsänkande läkemedel när statiner inte kan användas eller när patienten inte tål statiner.

**Varningar och försiktighet:** Berätta för läkare om du har någon njur- eller leversjukdom innan du börjar använda detta läkemedel. För ytterligare information, se [www.fass.se](http://www.fass.se). **Kontaktuppgifter:** Praluent tillhandahålls av Sanofi AB, tel +46 8 634 50 00, [www.sanofi.se](http://www.sanofi.se). Vid frågor om våra läkemedel kontakta: [infoavd@sanofi.com](mailto:infoavd@sanofi.com).

Läs bipacksedeln noga före användning.

# sanofi

SANOFI AB, Box 30052, 104 25 Stockholm, [www.sanofi.se](http://www.sanofi.se)